

Originalbetriebsanleitung**SL-ECOcontrol**

Die laufenden Kosten einer Großküche bilden einen bestimmten Faktor für die Wirtschaftlichkeit des gesamten Betriebes. Neben den Personalkosten schlagen hier vor allem die Kosten für die Energiebereitstellung zum Aufheizen der Außenluft zu Buche.

SL-ECOcontrol bietet die Möglichkeit, eine bauseitige Lüftungsanlage mit einer eindeutig definierten Schnittstellenregelung anzuschließen und über eine sensorisch gesteuerte Schaltung die Lüftung bedarfsorientiert bei geringst möglichem Energieverbrauch zu regeln.



Jede andere Nutzung gilt als nicht bestimmungsgemäße Verwendung.

Diese Betriebsanleitung beschreibt die wichtigsten Hinweise über Bedienung, Wartung und Sicherheitsbestimmungen.

Der Hersteller übernimmt auf der Grundlage der Angaben keine Haftung für direkte Schäden oder Folgeschäden, die sich aus dem Gebrauch oder Missbrauch ergeben.

Haben Sie Fragen zur Aufstellung, Wartung oder Ersatzteilbeschaffung Ihrer Anlage, wenden Sie sich bitte an:

SÜDLUFT Systemtechnik GmbH & Co. KG
Robert- Bosch-Straße 6
D-94447 Plattling

Telefon: 09931/9179-0
oder
Telefax: 09931/9179-70

E-mail : info@suedluft.de
[http:// www.suedluft.de](http://www.suedluft.de)

Technische Änderungen vorbehalten!
Benutzerhandbuch T.Nr.:

Stand: 17.12.2014
ORIGINALBA_ECO

INHALTSVERZEICHNIS :		Seite
1.	Allgemeines	3
2.	Produktbeschreibung	3
3.	Verwendete Symbole	4
4.	Sicherheitshinweise	4
4.1	Allgemein.....	4
4.2	Arbeiten an elektrischen Bauteilen.....	5
4.3	Reinigungs- und Wartungsarbeiten.....	5
5.	Steuerung ACC-ECO	6
5.1	Allgemein.....	6
5.2	Bedienmöglichkeiten.....	6
5.3	Bedienung.....	7
5.3.1	Webinterface.....	7
5.3.2	Bedieneinheit B1.....	7
5.3.3	Bedieneinheit B2.....	8
6.	Funktionsablauf	8
7.	Reinigung und Pflege	8
8.	Ersatzteile	9
8.1	Hinweise zur Ersatzteilbestellung.....	9
8.2	Ersatzteilstückliste.....	9
9.	Anlagen	
	- Konformitätserklärung	10
	- Bedienungsanleitung Steuerung ACC-ECO	
	- Schaltplan mit Kabelliste	

1. Allgemeines

Durch den Einsatz des Steuerungssystems **SL-ECOcontrol** wird in gewerblichen Küchen eine bauseitige Lüftungsanlage bedarfsorientiert über Sensortechnik angesteuert.

SL-ECOcontrol regelt nicht nur kontinuierlich den Abluftvolumenstrom, sondern das Steuerungssystem sorgt darüber hinaus auch für den Volumenstromausgleich durch die entsprechende Zuführung von frischer Außenluft.

In Kombination der Abfrage von Ablufttemperatur und Wrasenanfall an den Kochstellen steuert Sie eine angenehme und produktivitätsfördernde Arbeitsumgebung bei geringst möglichem Energieverbrauch.

2. Produktbeschreibung



Die **Dunstsensorautomatik** der **SL-ECOcontrol** wird werksseitig oder vor Ort in Küchenlüftungshauben oder Küchenlüftungsdecken komplett eingebaut.

Das **Air Compact Control - ECO Steuerungssystem** regelt und steuert die Lüftungsanlage mittels Dunstsensorautomatik.

Vor der Inbetriebnahme der Anlage muss das ECO-Steuerungssystem konfiguriert werden. (Einstellung der Betriebsparameter)



Die Konfiguration der Anlage erfolgt über das Webinterface der Steuerung mittels PC / Tablet / oder Smartphon.

Nach erfolgten Stromanschluss stellt sich die Steuerung automatisch ein.



Der notwendige Volumenstrom für Abluft- und Frischluft wird in Abhängigkeit von Wrasenanfall und Ablufttemperatur geregelt.



Die **Dunstsensorautomatik bietet Echtzeit Reaktion** und ist leicht zu pflegen.



Das Bedientableau zeigt die aktuellen Betriebsparameter an.



HINWEIS:

Bei Einsatz eines externen Steuerungssystem wird die **Dunstsensorautomatik** werksseitig anschlussfertig in Lüftungshauben und Lüftungsdecken eingebaut.

3. Verwendete Symbole

Symbol	Signalwort	Bedeutung
	Gefahr	Warnung vor möglichen Verletzungen von Personen
	Gefahr	Das Symbol warnt vor Gefahren durch elektrischen Strom
	Wichtiger Hinweis	Hier wird ein allgemeiner wichtiger Hinweis gegeben
	Achtung	Betriebsanleitung und Anlagen beachten
	Achtung	Achtung, Schutzkleidung benutzen
	Achtung	Achtung, Sicherheitsschuhe benutzen
	Achtung	Achtung, Augenschutz benutzen
	Gefahr	Warnung vor Absturzgefahr
	Gefahr	Warnung vor Handverletzungen
	Gefahr	Warnung vor Schnittverletzungen

4. Sicherheitshinweise

4.1 Allgemein

SL-ECOcontrol ist nach dem Stand der Technik und den anerkannten sicherheitstechnischen Regeln gebaut. Dennoch können bei ihrer Verwendung Gefahren für Leib und Leben des Benutzers oder Dritter bzw. Beeinträchtigungen der Anlage und anderer Sachwerte entstehen.



Die folgenden Sicherheits- und Gefahrenhinweise dienen zu Ihrem Schutz, dem Schutz Dritter sowie dem Schutz der Komponenten der SL-ECOcontrol. Sie müssen sie deshalb unbedingt beachten.

Diese Betriebsanleitung ist von jeder Person zu lesen und anzuwenden, die mit Arbeiten an der SL-ECOcontrol beauftragt ist. Sie muss für diese Person jederzeit verfügbar und griffbereit sein.

4.2 Arbeiten an elektrische Bauteilen



Vor Beginn der Arbeiten an den elektrischen Bauteilen/ Betriebsmitteln oder Anlagen muss ein spannungsfreier Zustand durch den Verantwortlichen oder eine von ihm bestimmte Person hergestellt werden und gegen unbefugtes Wiedereinschalten sichern.



Die elektrischen Einbaukomponenten sind an ein **TN-S-Drehstromsystem nach DIN VDE 0100-410** anzuschließen.



Alle elektrischen Arbeiten sind von qualifiziertem und autorisiertem Personal vorzunehmen.

4.3 Reinigungs- und Wartungsarbeiten



Grundsätzlich sind alle Tätigkeiten bei **abgeschalteter Lüftungsanlage** und gegebenenfalls im **spannungslosen Zustand** auszuführen.

Bei Reinigung und Wartung besteht zwingend erhöhte Gefahr durch:



- Abluftanlage ist in Betrieb
- Blechkanten
- Quetschgefahr zwischen losen Bauteilen
- Ätzgefahr und Allergien durch Reinigungsmittel
- Verwendung von nichtzugelassenen trittfesten Aufstiegen
- ungenügende Absicherung der Tätigkeiten



Fertigungsbedingt sind Blechkanten und lose eingelegte Bauteile immer eine Gefahr für Schnitt- und Handverletzungen.



Verwenden Sie deshalb immer zugelassene Schutzhandschuhe zur Entnahme und Einbau von Bauteilkomponenten zur Reinigung und Wartung.

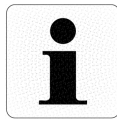


Schützen Sie Kochgeräte, Herdgruppen oder Geschirr gegen Beschädigung durch herunterfallende Teile oder Reinigungsmittel.

Benutzen Sie entsprechende Materialien zum Schutz gegen Kratzspuren.

5. Bedienung

5.1 Allgemein



Die ACC-ECO dient zur Steuerung und Regelung der Lüftungsanlage mit oder ohne Wärmerückgewinnung. Die Bedienung erfolgt durch eine separate, vom Steuerteil abgesetzte Bedieneinheit.

Nach erfolgtem Stromanschluss stellt sich die Steuerung automatisch auf die voreingestellten Sollwerte ein.

Nach jedem Ausschalten der Lüftung ist diese für fünf Sekunden gesperrt. Sie kann erst nach Ablauf dieser Zeit wieder eingeschaltet werden.



Die separate Bedienungsanleitung ACC-ECO finden Sie als Anhang in dieser Dokumentation.

5.2 Bedienmöglichkeiten

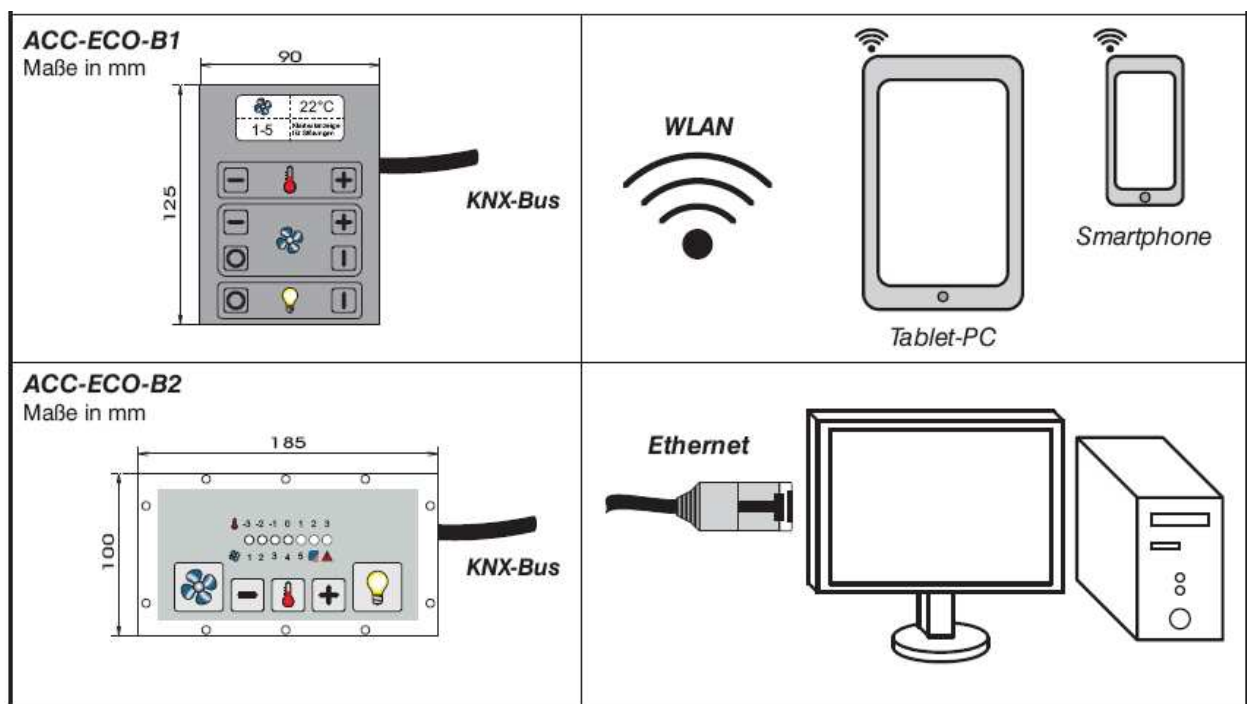


Zur Steuerung der Lüftungsanlage stehen verschiedene Möglichkeiten zur Verfügung.

1. Touchpanel oder Tableau
2. Tablet-PC oder Smartphone.
3. PC



Siehe separate Bedienungsanleitung ACC-ECO.



5.3 Bedienung

5.3.1 Webinterface



Auf das Webinterface, welches zur Bedienung und Parametrierung der Anlage dient, kann über PC/ Tablet/ Smartphone zugegriffen werden.

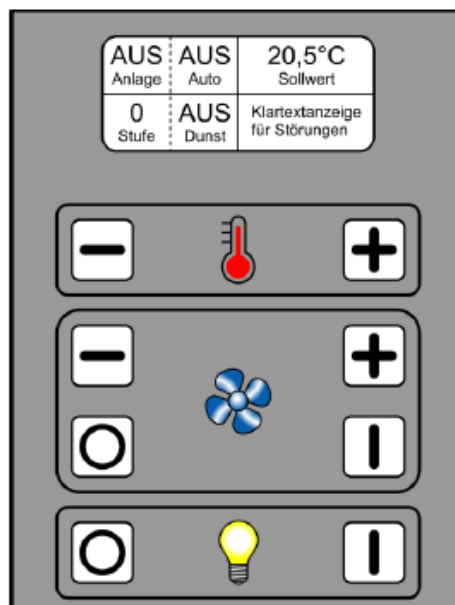
Siehe separate Bedienungsanleitung ACC-ECO.

Die Bedienung der Anlage befindet sich im Menüpunkt „Bedienung“.



5.3.2 Bedieneinheit B1

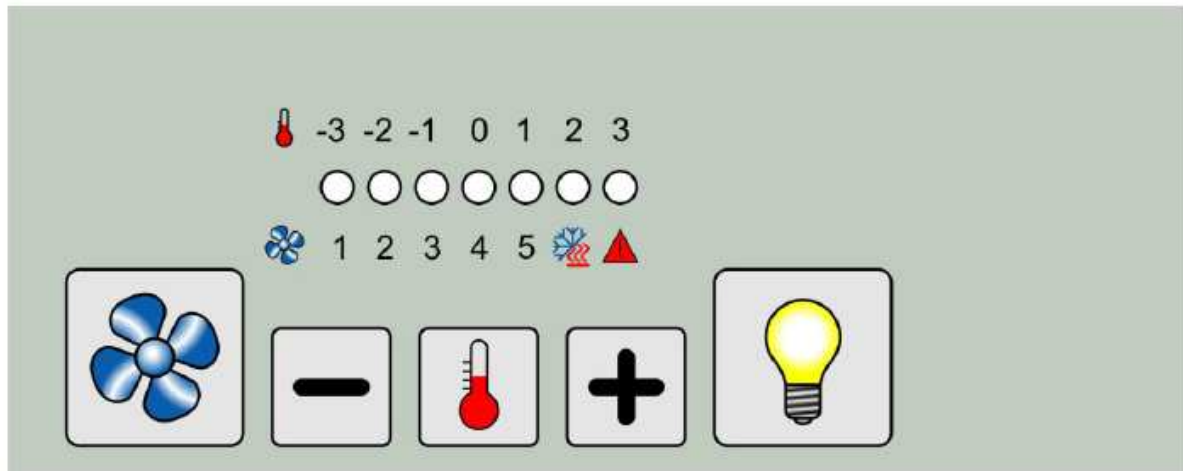
Die Bedienung der Anlage erfolgt durch Drücken der kapazitiven Taster.



Auf dem LCD-Display werden die entsprechenden Betriebszustände angezeigt.

5.3.3 Bedieneinheit B2

Die Bedienung der Anlage erfolgt durch Drücken der Folientaster.



Die entsprechenden Betriebszustände werden durch LEDs signalisiert.

6. Reinigung und Pflege

Temperaturfühler:



Der Temperaturfühler ist wartungsfrei. Es ist jedoch auf eine gute Zugänglichkeit zur örtlichen Einbaulage und Lagekennzeichnung im Anlagenlayout nach der Montage zu achten.

Optisches Lichtschrankensystem (Dunstsensor):



Das Lichtschrankensystem besteht aus einem optischen Sensor und Reflektor. Der optische Sensor ist mechanisch geschützt und wird auf den Reflektor ausgerichtet.

Wir empfehlen, die Glasflächen vom Sensor und Reflektor wöchentlich mit einem handelsüblichen Glasreinigungsmittel unter Verwendung eines weichen Putztuches zu reinigen.

7. Ersatzteile

7.1 Hinweise zu Ersatzteilen

Ersatzteile müssen den vom Hersteller festgelegten technischen Anforderungen entsprechen. Verwenden Sie deshalb nur Original-Ersatzteile. Die Verwendung anderer Teile kann die Haftung für die entstehenden Folgen aufheben.

Ihre Ersatzteil-Bestellungen richten Sie bitte an Südluft Systemtechnik GmbH & Co. KG oder Ihren Händler vor Ort.

Folgende Angaben benötigen wir zur Bearbeitung Ihrer Bestellung:



1. Benennung der Anlage
2. Baujahr der Anlage
3. Unsere Auftrags-Nr.
4. Benennung und Artikel-Nr. des Ersatzteils
5. Bestellmenge
6. Ihre Versandanschrift

Bestelladresse:

SÜDLUFT Systemtechnik GmbH & Co. KG
Robert- Bosch-Straße 6
D-94447 Plattling

Telefon: 09931/9179-0
oder
Telefax: 09931/9179-70

E-mail : info@suedluft.de
[http:// www.suedluft.de](http://www.suedluft.de)

7.2 Hinweise zu Ersatzteilen

Nr	Komponente	Artikelnummer	Typ	Bemerkung
1	Steuerung	SL-ACC-ECO-10		
2	Bedientableau	SL-ACC-GT		Glastableau
3	Bedientableau	SL-ACC-FT		Folientableau
4	Temperaturfühler	SL-ACC-KTP		
5	Dunstsensor	SL-ACC-DS		
6	Reflektor	SL-ACC-RE		
7				

**ORIGINAL
Konformitätserklärung**



**EG-KONFORMITÄTSERKLÄRUNG
nach Niederspannungs-Richtlinie 2006/95/EG**

Der Hersteller **Südluft Systemtechnik GmbH & Co. KG**
Robert-Bosch-Straße 6
D-94447 Plattling

erklärt hiermit, dass folgendes Produkt

Bezeichnung: **ECOcontrol**
Produktlinie: **ECOcontrol**
Beschreibung: **Energiesparsystem für gewerbliche Küchen**

allen einschlägigen Bestimmungen der oben genannten Richtlinie sowie den weiteren angewandten Richtlinien (nachfolgend)-einschließlich deren zum Zeitpunkt der Erklärung geltenden Änderungen entspricht.

Bei einer nicht mit uns abgestimmten Änderung des Produktes verliert diese Erklärung ihre Gültigkeit.

Einschlägige EG-Richtlinie: **EG-Niederspannungsrichtlinie 2006/95/EG**

Angewandte harmonisierte Normen: **VDI 2052 : 2006**
Raumluftechnische Anlagen für Küchen

DIN18869
Einrichtungen zur Be- und Entlüftung gewerblicher Küchen

Zertifikat Hygienegutachten 2012
Umweltanalytisches Labor Dr. Mehrer
Institut für Forschung und Entwicklung

Name und Anschrift der Person, die bevollmächtigt ist, die technischen Unterlagen zusammenzustellen: **Olaf Triebe**
Produktpflege
Robert-Bosch-Straße 6
D-94447 Plattling

Datum/ Hersteller-Unterschrift: **01.05.2012**
Angaben zum Unterzeichner: **Rudolf Hofeneder**
Geschäftsführung